

**Bócs, 3607. j. és 3609. j. utak csomópontjának fejlesztése,
valamint kapcsolódó településen belüli kerékpárút építése
kiviteli terv**

Építés alatti forgalomtechnikai terv

PK21/17

Megbízó és engedélyes:

Bócs Község Önkormányzata
3574 Bócs Hősök tere 1.

A tervet készítette:

PK – Terv Kft.
3526, Miskolc, Eperjesi u. 8/B, 2/3



Papp Gábor tervező
KÉ-T-05-1152, VZ-T-05-1152

Miskolc, 2018. december hó

Tartalomjegyzék

**Bócs, 3607. j. és 3609. j. utak csomópontjának fejlesztése,
valamint kapcsolódó településen belüli kerékpárút építése
kiviteli terv**

Építés alatti forgalomtechnikai terv

PK21/17

1. Műszaki leírás

2. Tervezői nyilatkozat

3. Átnézeti helyszínrajz

M = l.n.

13. Építés alatti forgalomtechnikai helyszínrajz

M = 1:500

1. MŰSZAKI LEÍRÁS

a

**Bócs, 3607. j. és 3609. j. utak csomópontjának fejlesztése,
valamint kapcsolódó településen belüli kerékpárút építése**

kiviteli terv

Építés alatti forgalomtechnikai tervéhez

PK21/17

1. Előzmények

Cégünk megbízást kapott Bócs Község Önkormányzatától, az általuk készítendő, településen belüli közlekedésbiztonsági beruházás, valamint kerékpárút tervezésére vonatkozóan.

A kivitelezés megkezdéséhez szükséges az építés alatti ideiglenes forgalomtechnikai tervdokumentáció.

2. Érintett útszakasz

A kivitelezés Bócs belterületén, a 3607. j. és a 3609. j. összekötő utak mentén fog megvalósulni. Az érintett útszakasz mentén döntően lakóházak fekszenek, de néhány intézmény és kiszolgáló egység is megtalálható. Az építés alatti forgalmi rendet a forgalomtechnikai helyszínrajz alapján kell elvégezni az érintett utakon. Az kivitelezés forgalomtechnikai szempontból két ütemben elvégezhető.

3. A munka várható ideje és időtartama

A kivitelező technológiája és organizációja nem ismert. A tervezett fejlesztés optimális esetben 3-4 hónap időtartamot vesz igénybe. Az építés kezdete 2019. év első felében várható.

4. A munkavégzés oka, jellege

A munkavégzés oka Bócs belterületén csomópont fejlesztés és kerékpáros létesítmények kialakítása. A munkavégzés jellege vonalas létesítmény építése.

5. A forgalomkorlátozás követelményei

A munkaterület elkorlátozását addig nem szabad elbontani, illetve áttelepíteni, amíg a szakaszon a munkavégzés és a helyreállítás be nem fejeződött. A kivitelezőnek a teljes helyreállítási kötelezettségének tudatában kell a közúti területet megfelelő minőségben, az előírásoknak megfelelően átadni a forgalomnak. A munkaterület közforgalom által használt felületének folyamatos, balesetmentes közlekedésre alkalmas állapotáról késlekedés nélkül gondoskodni kell. Minden munkafázisnak az elkorlátozott munkaterületen kell bonyolódni. Az elkorlátozó elemeket, jelzőtáblákat kihelyezéskor úgy kell rögzíteni, hogy az MSZ 20188/1 szerinti szélterhelés esetén azok ne csússzanak el, ne dőljenek fel és ne forduljanak el. Egy oszlopon legfeljebb három jelzőtábla helyezhető el együtt, ebben az esetben a legkisebb magasság 0,80 m lehet. A legkisebb oldaltávolság a burkolat szélétől 1,00 m lehet. Az úton kialakított munkahelyek létesítése során a munkaterületen illetve annak környezetében kialakított jelzésrendszerben ellentétes értelmű utasítások nem lehetnek. Azokat a közúti jelzéseket, melyek a közúton végzett munkák miatt nem érvényesek, ideiglenes jelleggel a közút kezelőjének tájékoztatásával (szóban vagy írásban), engedélyével összhangban érvényteleníteni kell. Az érvénytelenítés történhet letakarással vagy a jelzőtábla elforgatásával. Letakarás céljára csak megfelelően rögzített át nem látszó fekete fólia alkalmazható. Elforgatás esetén a kellő rögzítés biztosításával az érintett utakról a jelzés képe ne legyen látható.

Az úton a munkák befejezését követően az eredeti forgalmi rendet haladéktalanul vissza kell állítani, illetve életbe kell léptetni. Az útburkolat, útterület helyreállításánál be kell tartani a közút kezelőjének előírásait. Jelen tervtől való eltérés esetén csak az engedélyező közútkezelővel egyeztetett módon történhet a munkavégzés.

6. Meglévő forgalomtechnikai állapot

A 3607. j. és a 3609. jelű utak kétirányú forgalmi rendet bonyolítanak, melyek átmenő és kiszolgáló funkciót látnak el.

Az útszakaszon lakóházak előtt mindenhol kapubehajtó található. Böcs településen belül mindenhol a Rákóczi Ferenc út rendelkezik elsőbbséggel.

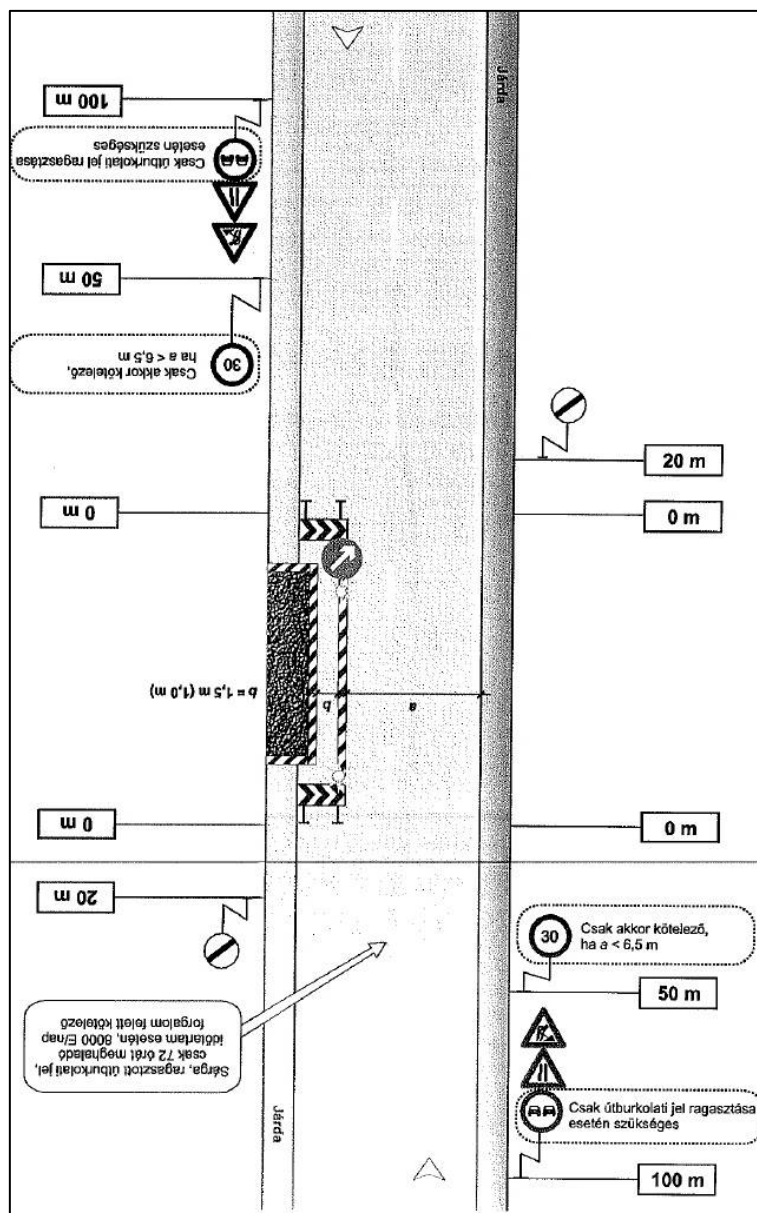
7. A korlátozás kialakítása

A kivitelező technológiája és organizációja nem ismert. A tervezett fejlesztés várhatóan két ütemben fog megvalósulni. A tervezett kerékpárút döntő része a közúti forgalom minimális zavarása mellett megépíthető. A csomópont és környezetének fejlesztése során fél pályás

útlezárás és váltakozó irányú forgalom mellett végezhető a kivitelezés. A gépjármű forgalmat jelzőór segítségével szükséges biztosítani a legalább a csúcsóra időszakában.

Az építési szakaszok előtt 100 m-re szükséges kihelyezni az „Úton folyó munkák”, valamint az „Útszűkület mindkét irányból” jelzőtáblákat. Továbbá az építési terület előtt 50 m-re szükséges kihelyezni az „Előzni tilos” és a „30 km/h sebességkorlátozás” jelzőtáblákat. Az építési szakasz kezdetén ki kell helyezni a sávos terelő oszlopot kikerülési irány nyíllal, melyre sárga villogó lámpát kell felszerelni. Ahol szükséges, ott az útsatlakozásokat követően a korlátozó jelzőtáblákat meg kell ismételni.

A munkaárkot a közterülettől korlátokkal szükséges lehatárolni. Az érintett területen elhelyezkedő ingatlanok elérését, valamint a megkülönböztető jelzést használó gépjárművek közlekedését a kivitelezés minden szakaszában biztosítani kell.



A munkavégzés előtt a munkaterület elkorlátozásának végrehajtási sorrendje a következő: a munkahely előjelzése, a munkahely jelzése, elkorlátozó elemek elhelyezése. A munkaterület megszüntetésekor fordított sorrendet kell alkalmazni. A munkaterület elkorlátozását a közútkezelői hozzájárulásában foglaltak betartásával kell elvégezni. Az építés csak a munkaterület elkorlátozásának jelölése után, a közútkezelő jelenlétében lefolytatott munkaterület átadási eljárás után kezdhető meg.

A jelzések csak kifogástalan felületű és jelzési képű, tiszta, szabványos fényvisszaverő felületű 600-as (kör alakú tábla esetén) vagy 750-es (háromszög alakú tábla esetén) méretű KRESZ jelzések, illetve elkorlátozó elemek lehetnek.

Amennyiben a munkaterületet hosszirányban is jelölni kell, 250 x 1000 méretű álló formátumú sávozott terelőtáblával (az e-UT 04.05.11 útügyi műszaki előírás 3/a ábráján található alkalmazható) oldható meg. A terelőtáblákat egymástól 20 méterre kell elhelyezni, 26 kg-os recyclen talpakkal ellátva.

8. A forgalomszabályozásért felelős személy

A munkát végző kivitelező felelős az út kezelője által meghatározott feltételeknek megfelelően az úton vagy annak közelében végzett, az út forgalmát érintő munka miatt szükséges közúti jelzőtáblák, útépitési elkorlátozó elemek, eszközök elhelyezéséért és fenntartásáért továbbá eltávolításáért. Jelen műszaki leíráson túl a hatályos 3/2001. sz. Miniszteri rendelet, illetve a közút kezelőjének előírásai is betartandók. A munkavégzés kezdetét, befejezését, a felelős személy nevét, elérhetőségét a kivitelezés előtt meg kell adni a közút kezelőjének. A kivitelezőnél a felelős személy az építésvezető vagy a felelős műszaki vezető lehet.

9. A forgalomkorlátozás munkavédelmi előírásai

A műszaki leírás ezen részében felsorolt munkavédelmi előírások, csak a forgalom-korlátozás megvalósítására vonatkoznak, nem terjednek ki a tényleges munkavégzésre valamint az építés során alkalmazható anyagokra és technológiákra.

Általánosságban betartandók a munkavédelemről szóló 1993. évi XCIII. tv. előírásai.

A balesetveszély megelőzésének érdekében a forgalomkorlátozási tevékenység a 3/2001. (I.31.) KöViM rendelet, az e-UT 04.05.12 számú útügyi műszaki előírás, valamint a többször módosított 1/1975. (II.5.) KPM-BM együttes rendelet (KRESZ) előírásainak betartásával végezhető.

A munkavégzés során a nemzeti szabványok kötelező alkalmazására vonatkozó 27/1994. (XII.29.) KHVM rendeletben megnevezett szabványok a hatályos útügyi műszaki

utasításrendszer részét képező valamennyi utügyi műszaki szabályzat, előírás, feltétel és ajánlás, valamint az e-UT 03.01.11 Közútak tervezése ÚME előírásait be kell tartani, illetve azokat kötelezően alkalmazni kell. (Az utügyi műszaki utasításrendszer beszerezhető a MAÚT-nál, címe: 1024 Budapest, Lövház u. 37.)

Az országos közúton folyó forgalomkorlátozásokat kizárólag szakkivitelező végezheti. A közúti forgalomkorlátozást végző dolgozók kizárólag szabványosított, az MSZ EN 471 számú „Jó láthatóságot biztosító védőruházat” című szabványnak megfelelő, sárga védőöltözetben tartózkodhatnak a munkaterületen. Korlátozott látási körülmények mellett fényvisszaverő fólia-csíkos öltözet viselése ajánlatos.

A 20/1984. sz. KM. Rendelet vonatkozó előírásait az engedélyesnek és a kivitelezőnek mindenkor kötelessége betartani!

A jelzőtáblák kihelyezése sárga villogó jelzőberendezéssel felszerelt fedező jármű biztosításával történhet. A forgalomkorlátozó jelzőtáblák meglétét, épségét folyamatosan ellenőrizni kell és tisztántartásukról szükséges gondoskodni.

A kihelyezendő forgalomkorlátozó jelzőtáblák a hatályban lévő forgalmi rendet meghatározó jelzőtáblák láthatóságát nem akadályozhatják.

A közút forgalom alatt lévő területén építőanyag, munkagép, szállító jármű stb. még ideiglenes jelleggel sem tárolható.

A forgalomkorlátozás bevezetése után és a munkaterület átadását követően a munkaterületen dolgozók illetve a munkavégzés hatókörében tartózkodók munkabiztonsági feltételeinek biztosítása a kivitelezést végző Vállalkozó feladata és kötelessége.

Papp Gábor
tervező

Kelt: Miskolc, 2018. december hó

2. TERVEZŐI NYILATKOZAT

a

**Bócs, 3607. j. és 3609. j. utak csomópontjának fejlesztése,
valamint kapcsolódó településen belüli kerékpárút építése
kiviteli terv**

Építés alatti forgalomtechnikai tervéhez

PK21/17

Alulírott tervező:

Név:	Papp Gábor
Tervezői szám:	MMK KÉ-T-05-1152, VZ-T-05-1152
Székhely:	3526, Miskolc, Eperjesi u. 8/B, 2/3

N y i l a t k o z o m, hogy a tervek megfelelnek a teljesítéskor érvényben lévő kötelező törvényes rendelkezéseknek, a vonatkozó rendeleteknek, szabványoknak és más műszaki előírásoknak:

A közúti közlekedésről szóló 1988. évi I. törvény

1/1975. (II.5.) KPM-BM és 20/1984. KM (XII.21.) rendelet: Közúti közlekedés szabályai

41/2003. (VI.20.) GKM rendelettel kiadott:

ÚT 2-1.201/2008. sz. Útügyi műszaki előírás: Közutak tervezése

ÚT 2-1.202/2005. sz. Útügyi műszaki előírás: Aszfaltburkolatú útpályaszerkezetek méretezése

93/2012. (V. 10.) Kormány rendelet, az utak építésére, forgalomba helyezésére és engedélyeztetésére

18/1996. (VI. 13.) KHVM rendelet, a vízi létesítmények tervezésére és engedélyeztetésére.

A jelen tervezés során az általános érvényű kötelező hatósági előírásoktól való eltérés nem vált szükségessé. A tervben foglalt megoldásokért és műszaki tartalomért a tervező felelősséget vállal.

A terv a jelenleg érvényben lévő Bócs település Rendezési tervével, illetve a helyi építési szabályzattal összhangban van.



Papp Gábor
tervező

Kelt: Miskolc, 2018. december hó